



TÍTULO	Síntesis Resultados Encuesta Casen 2009	
ÁREA TEMÁTICA	Calidad de Vida	7.9
FECHA	Julio, 2010	

**Abstract:** Durante esta semana, fue lanzada la Encuesta de Caracterización Socioeconómica Nacional (CASEN) correspondiente al año 2009. Esta encuesta fue aplicada entre los meses de noviembre y diciembre de dicho año, a 71.460 hogares en todo el país, en las 15 regiones, por zona urbana y rural de 334 comunas. Considerando una metodología similar a la utilizada en ocasiones anteriores. Se comienza con datos globales y luego se presentan solo ciertos datos por sexo con su respectiva descripción, ya que aún no han sido procesados más. Más adelante se hará llegar todo lo que el Ministerio de Planificación ponga a disposición de Sernam.

Los resultados del año 2009<sup>1</sup> muestran un aumento en la pobreza, pasando de un 13,7% en el año 2006 a un 15,1% el 2009, lo cual plantea una ampliación de 1,4 puntos porcentuales, lo que quiere decir que existen 355.095 nuevos chilenos más que pertenece la población más vulnerable desde el año 2006.

**Conceptos claves:** Pobreza – Indigencia

## Introducción

La encuesta Casen 2009, presentada por el Ministerio de Planificación (Mideplan), muestra un incremento de la pobreza<sup>2</sup> desde el año 2006, donde existía 13,7%, mientras que el año 2009 esta representa al 15,1% de la población. Esto significa un aumento de 1,4 puntos porcentuales, por ende hay 355.509 pobres más que en el año 2006.

Similar comportamiento experimentó la indigencia<sup>3</sup> o pobreza extrema. Mientras que el año 2006 un 3,2% de la población se encontraba en esta situación de calle, lo que

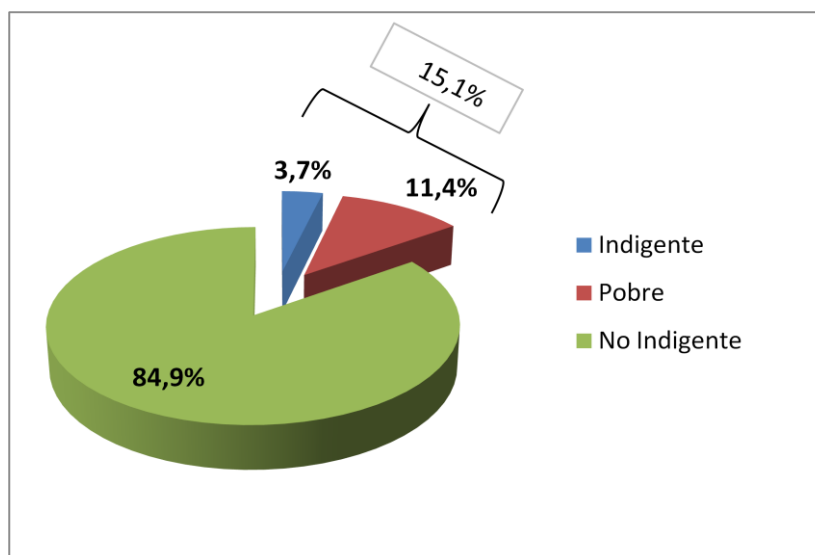
<sup>1</sup> Los datos contenidos en esta minuta corresponden a los datos publicados y dados a conocer por MIDEPLAN durante la jornada de ayer.

<sup>2</sup> Se considera pobres a las personas que tienen un ingreso mensual inferior a los \$64. 134 en zonas urbanas y a los \$43. 242 en zonas rurales.

<sup>3</sup> Se considera indigentes a las personas que tienen un ingreso mensual inferior a los \$ 32. 067 en las zonas urbanas y \$27. 710 en zonas rurales.

equivale a 516.738 personas, en el año 2009, la indigencia se elevó a un 3,7% representando a 634.328 personas.

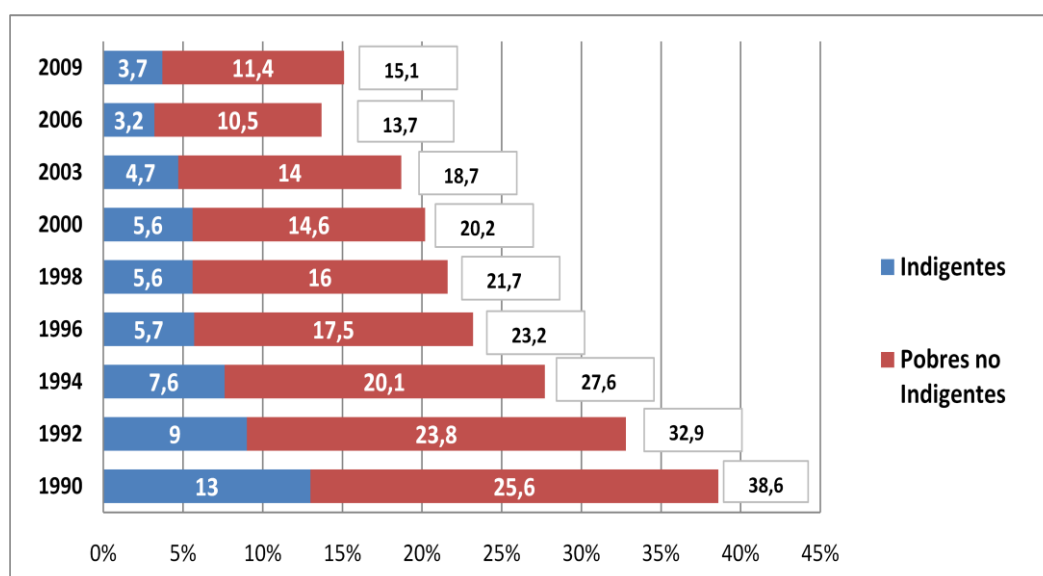
#### Situación de Pobreza e Indigencia al Año 2009<sup>4</sup>.



Fuente: Casen 2009, Mideplan

El siguiente gráfico da cuenta de la evolución de estos indicadores desde el año 1990 al 2009.

#### Evolución de la Pobreza e Indigencia entre 1990 y 2009 (Porcentaje de la población)



Fuente: Casen 2009, Mideplan

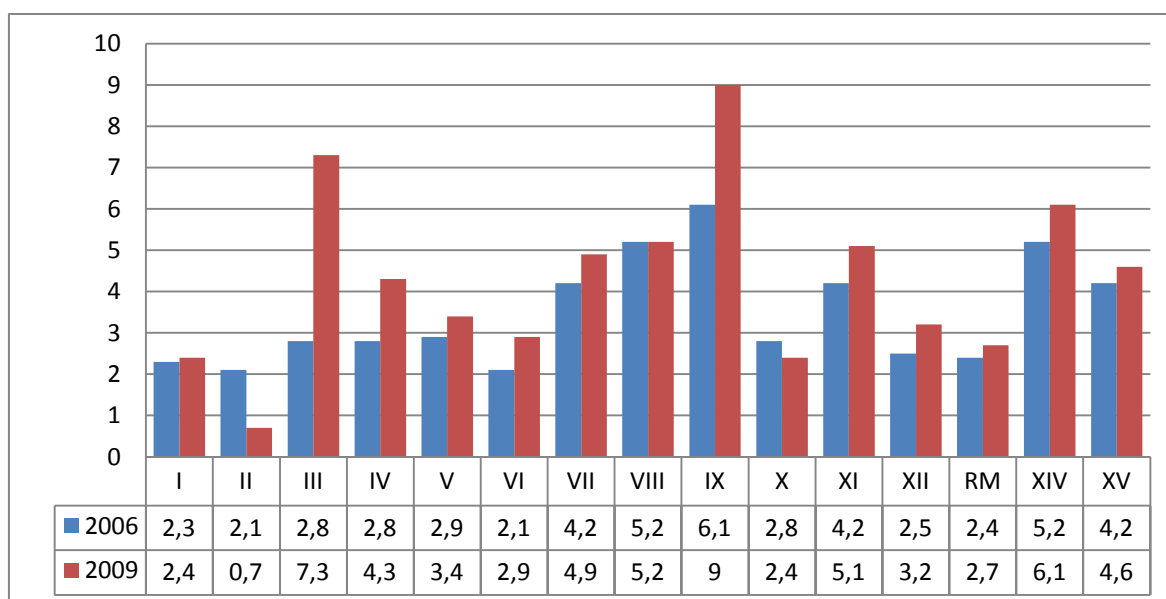
<sup>4</sup> El indicador que se utiliza para medir la situación de pobreza e indigencia es la incidencia, que corresponde al porcentaje de individuos cuyo ingreso es insuficiente para satisfacer sus necesidades básicas, en el caso de la pobreza y alimentarias en el caso de la indigencia.



A nivel regional, se observa que la pobreza es heterogénea. Las regiones que presentan menor cantidad de población considerada pobre son; la región de Antofagasta con un 8%, Magallanes con un 9,3% y la Región Metropolitana con un 11,5%. Por el contrario, las regiones que presentan mayor pobreza son la región de la Araucanía con un 27,1%, la región del Bío-Bío con un 21%, del Maule con un 20,8% y la región de los Ríos con un 20,4%.

Comparando con la encuesta realizada el año 2006, la pobreza aumentó en 13 de las 15 regiones del país, donde los mayores incrementos en puntos porcentuales corresponden a la región de La Araucanía con 7 puntos porcentuales, Atacama con 6,9 puntos porcentuales y Aisén con 5,6 puntos porcentuales.

### Evolución de la Indigencia por Región 2006-2009 (Porcentaje de la Población Respectiva)



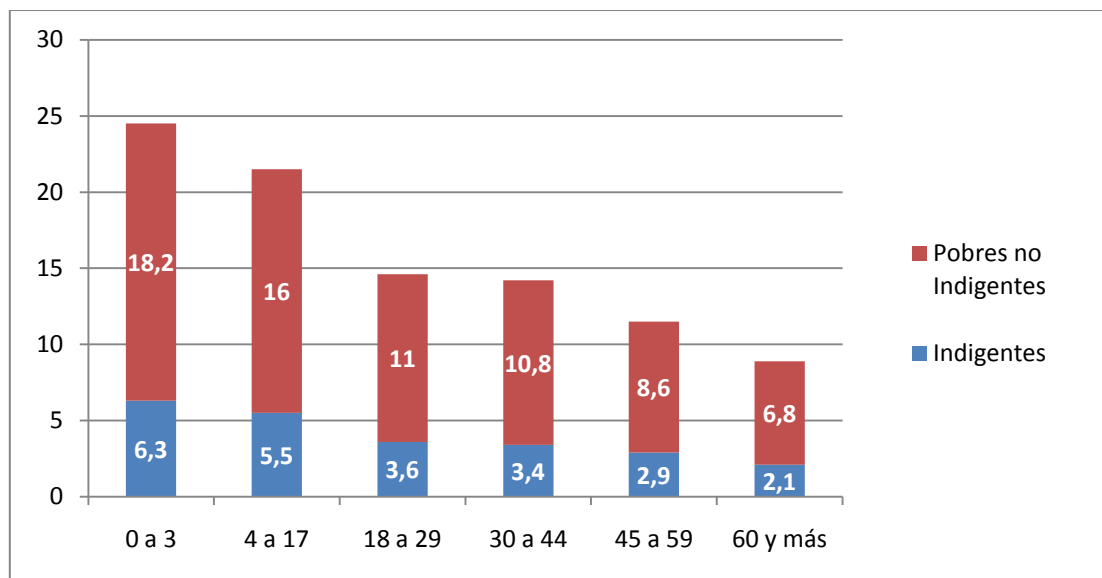
Fuente: Casen 2009, Mideplan

### Situación de Pobreza por Grupo de edad, etnia, zona de residencia y nivel de escolaridad, 2009

En cuanto a la pobreza por grupos de edad, ésta afecta proporcionalmente más a los niños entre 0 y 3 años alcanzando un 24,5% que a los adultos. Cifra que preocupa debido a la vulnerabilidad que presentan los (as) menores a esa edad y como situación determina de forma importante su desarrollo.



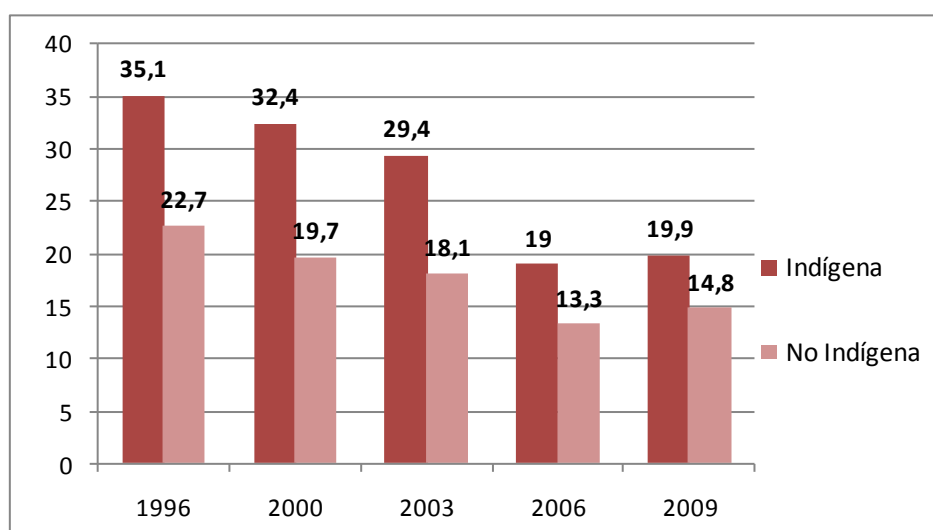
### Situación de Pobreza por Grupo de edad, 2009



Fuente: Casen 2009, Mideplan

En relación a las etnias, se observa que entre los años 2006 y 2009 se incrementa la pobreza en la población indígena, pasando de un 19,0% en el año 2006 a un 19,9% en el año 2009. Ahora bien, es importante mencionar que esta alza no representa la tendencia observada desde el año 1996 en donde los niveles de pobreza (indigencia y no indigencia) se habían caracterizado por ir disminuyendo.

### Evolución de la Pobreza por Etnia 1996-2009

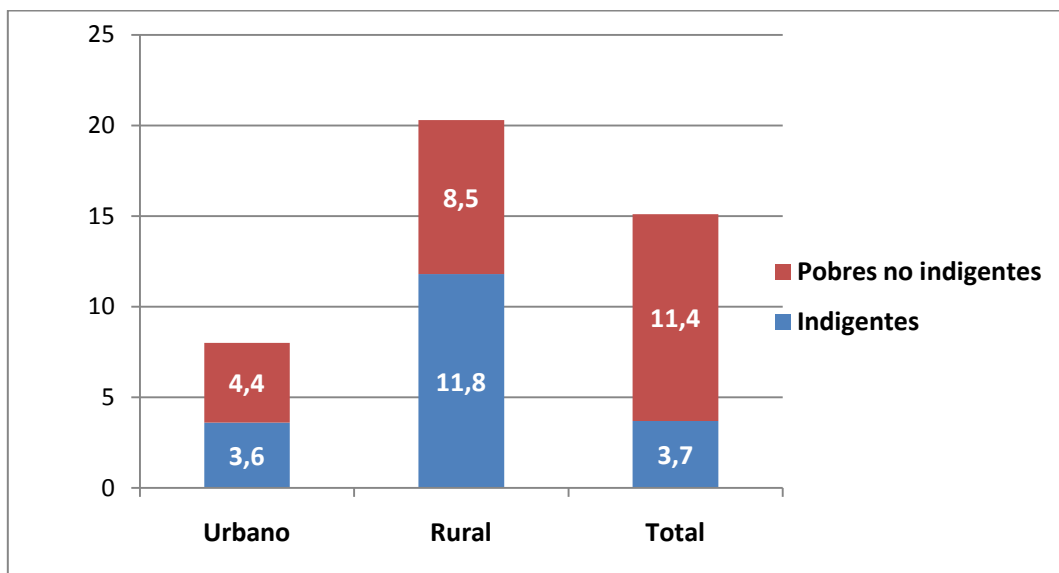


Fuente: Casen 2009, Mideplan

En cuanto a la zona geográfica, se observa que en las zonas urbanas existe un mayor porcentaje de personas pobres no indigentes que indigentes, lo cual es contrario a lo observado en las zonas rurales, en donde hay una mayor cantidad de personas indigentes que pobres no indigentes.

A nivel total se mantiene la tendencia observada en las zonas urbanas y un 11,4% de las personas es categorizada como pobres no indigentes, mientras que un 3,7% es categorizada como indigente.

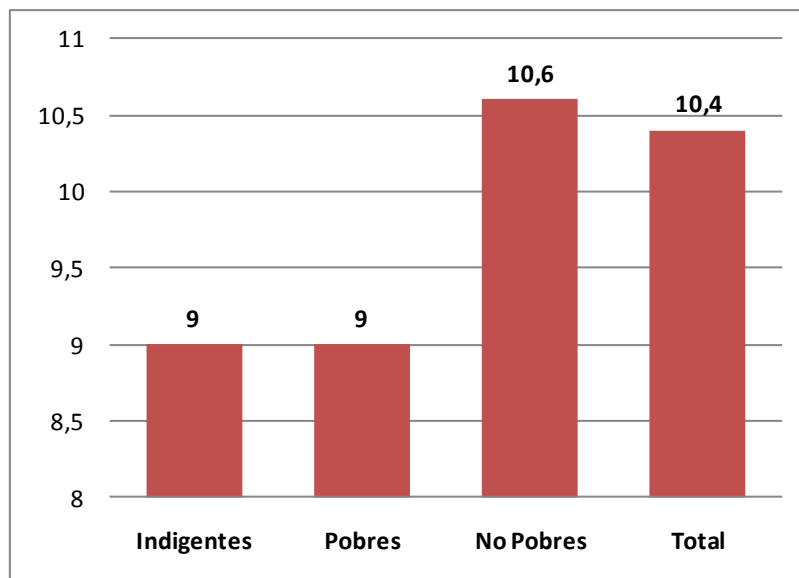
### Situación de Pobreza por Zona (Porcentaje de la población respectiva)



Fuente: Casen 2009, Mideplan

En relación a los años de escolaridad, se observan diferencias si se analiza el grupo de pobres (incluye indigentes) y los no pobres. Sin embargo, cabe mencionar que no se observan diferencias al interior del grupo considerado como pobres ya que tanto indigentes como pobres presentan un promedio de 9 años de escolaridad.

### Promedio de Escolaridad por Situación de Pobreza 2009 (Años promedio de estudio por población de 15 años o más).



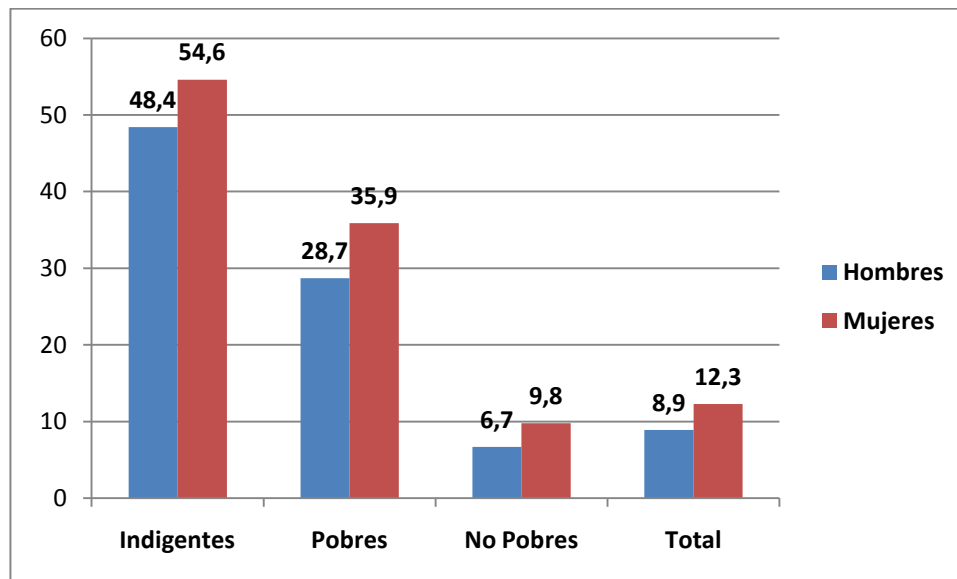
Fuente: Casen 2009, Mideplan

#### Algunas cifras diferenciadas por sexo

Los resultados de pobreza por sexo indican que las mujeres se ven más afectadas que los hombres por esta situación.

Además los datos confirman la fuerte relación entre empleo y pobreza. En el caso de las mujeres la tasa de desocupación es mayor que en los hombres (ver el gráfico presentado a continuación). Por ejemplo las mujeres indigentes desocupadas llegan al 54,6%, y en el caso de los hombres un 48,4%. Para las mujeres pobres la tasa de desocupación llega al 35,9% mientras que para los hombres un 28,7%.

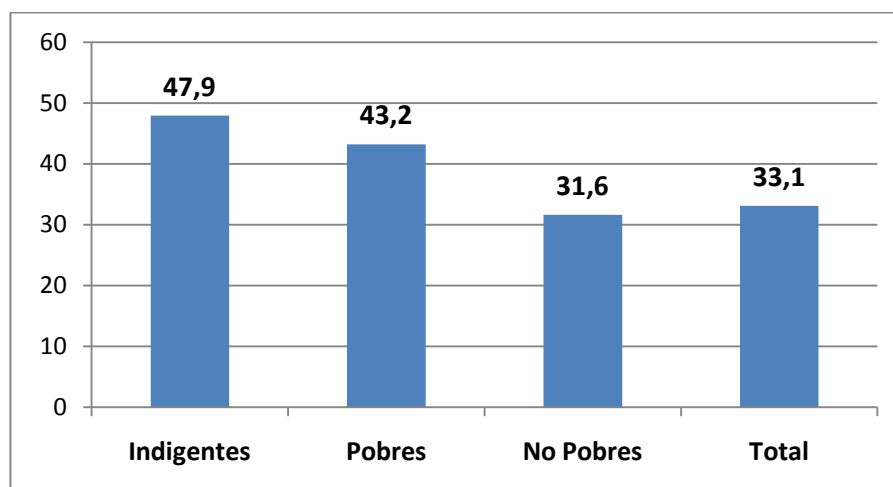
### Tasa de desocupación por Sexo y Situación de Pobreza 2009 (Porcentaje de la población respectiva)



Fuente: Casen 2009, Mideplan

Por otro lado, la encuesta confirma que los hogares con jefatura femenina se encuentran más expuestos a vivir en condiciones de indigencia y pobreza. El 47,9% de los hogares indigentes tiene jefatura femenina y el 43,2% de los hogares pobres tiene a una mujer a cargo del hogar, porcentaje que se reduce en los hogares no pobres llegando a 31,6%.

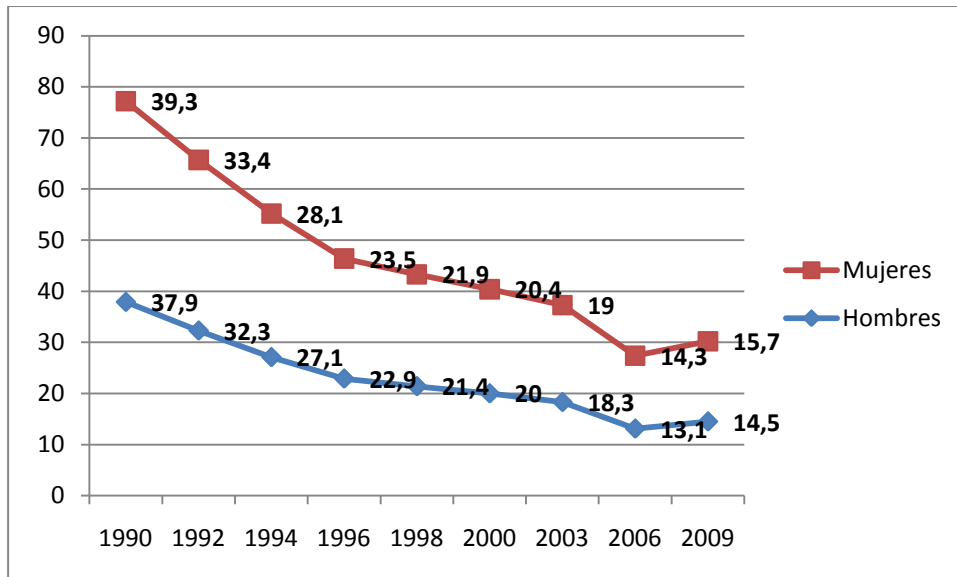
### Jefatura Femenina del Hogar por Situación de Pobreza 2009 (Porcentaje de los hogares respectivos)



Fuente: Casen 2009, Mideplan



### Evolución de Pobreza por Sexo 1990-2009



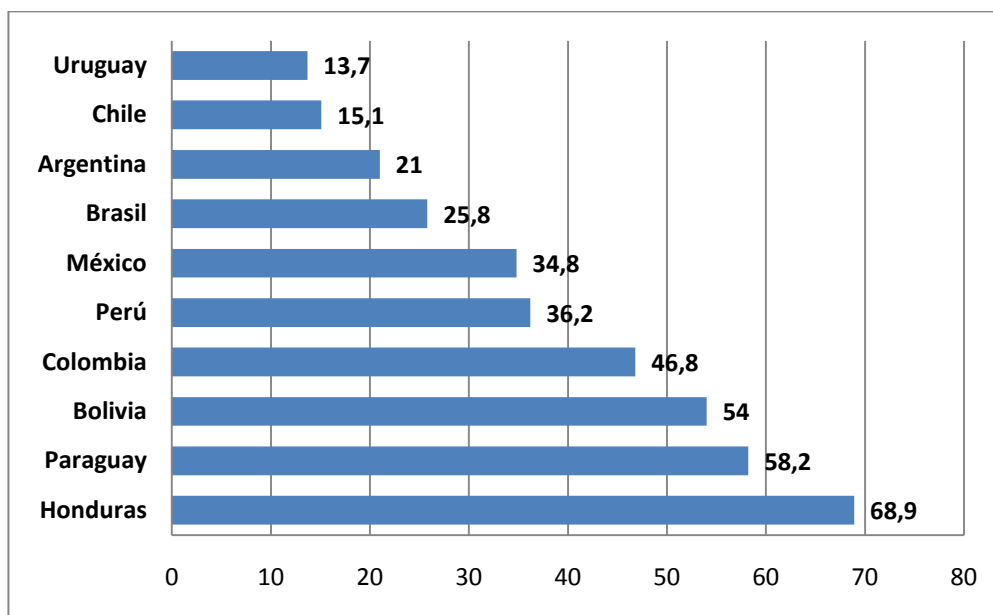
Fuente: Casen 2009, Mideplan

El gráfico anterior muestra la evolución de pobreza por sexo, donde se puede apreciar que las mujeres tienen un mayor porcentaje de pobreza que los hombres como se nombró anteriormente. De hecho, la medición de este año indica que 15,7% de las mujeres es pobre (incluye indigentes y pobres), mientras que los hombres representan un 14,5%. En ambos casos se observa un incremento con respecto al año 2006, con una brecha que llega a 1,2 puntos porcentuales.

### Porcentaje de pobreza en Chile y países de América Latina

Finalmente y para tener un panorama general, el siguiente gráfico es una comparación de pobreza en porcentaje de Chile al año 2009 con respecto a la pobreza de América Latina. A pesar de que al 2009 la pobreza aumentó en comparación con el 2006, Chile es el segundo país que menos pobres tiene en América Latina, por ende sigue siendo un país con baja pobreza en términos comparados.

### Incidencia de la pobreza en países de América Latina, 2009



Fuente: Cepal, 2005-2009